

72.20.4.87

Паспорт спортивно-оздоровительного
туристского маршрута
Весна на Суклёмке ВОДНЫЙ



МАУ ДО ДДТ г. Тобольска
ОРТКН («Станция юных туристов»)



ПАСПОРТ МАРШРУТА

Название маршрута	Весна на Суклёмке
Нитка маршрута	с. Сетово – р.Суклёмка – устье – р.Тобол – р.Иртыш – г.Тобольск
Разработчик	Муниципальное автономное учреждение дополнительного образования «Дом детского творчества» г. Тобольска отдел развития туристско-краеведческой направленности («Станция юных туристов») инструктор по туризму Коростелев А.Н.
Реестровый номер	72.20.4.87
Дата составления	06.12.2024 г.

**ГОСТ Р 50681-2010 «Туристские услуги.
Проектирование туристских услуг»**

2024 г.

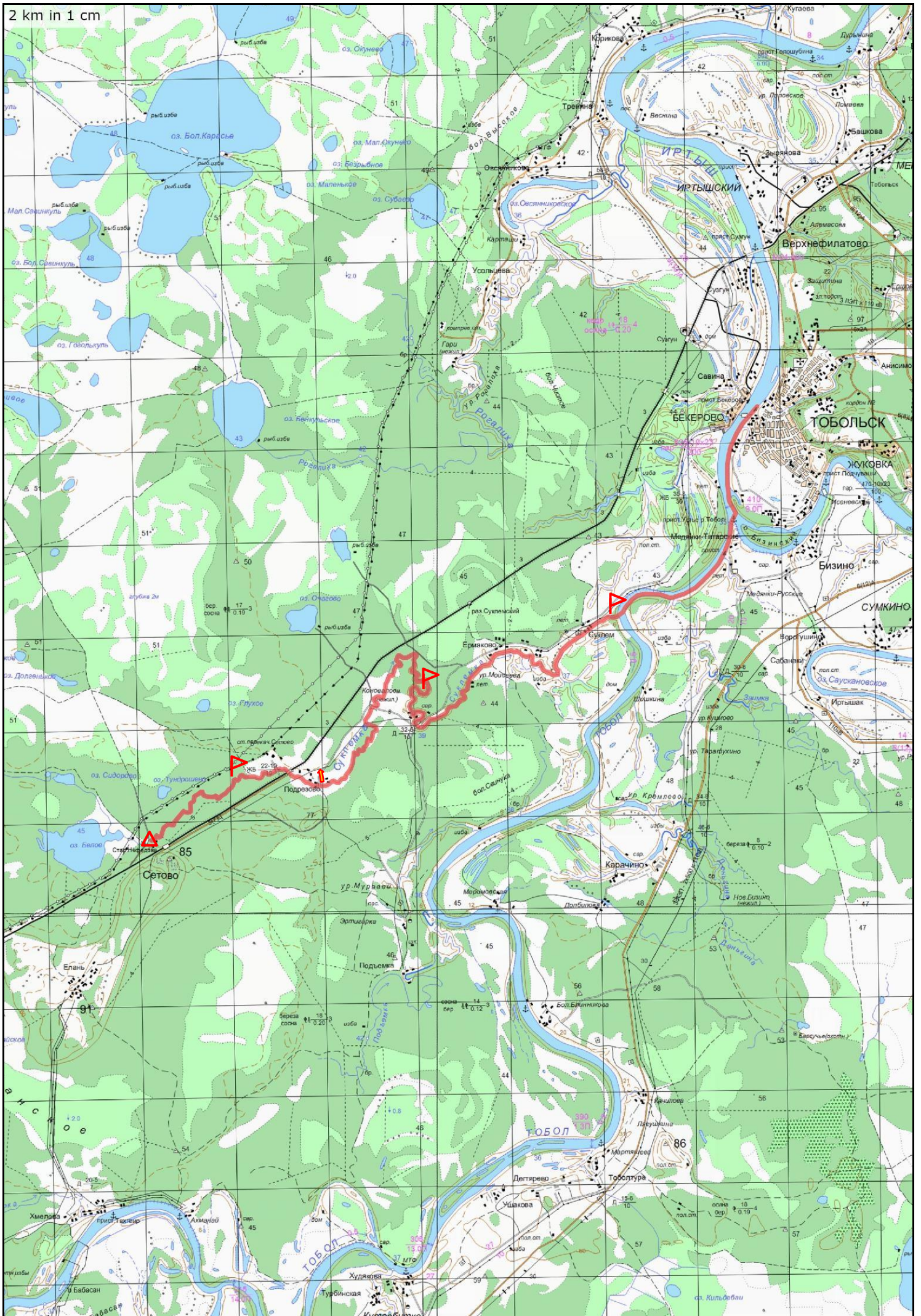
ПАСПОРТ МАРШРУТА

Реестровый номер:	72	20	4	87
-------------------	----	----	---	----



Страна, область, район	Россия, Тюменская область, Тобольский район					
Название маршрута	Весна на Суклёмке					
Маршрут разработан	Муниципальное автономное учреждение дополнительного образования «Дом детского творчества» г. Тобольска отдел развития туристско-краеведческой направленности («Станция юных туристов»), e-mail: tobsutur@mail.ru . инструктор по туризму Коростелев А.Н., e-mail: ya.fram19skab@yandex.ru					
Нитка маршрута	с. Сетово – р.Суклёмка – устье – р.Тобол – р.Иртыш – г.Тобольск (речной вокзал)					
Время работы маршрута	май-июнь					
Начало тура и пути подъезда	г.Тобольск, ОРТКН («Станция юных туристов»), ул. Ленина, 23, автотранспортом до с.Сетово. Окончание маршрута возле паромной переправы (Речной вокзал) г.Тобольск.					
Характеристика маршрута	Вид туризма	Протяженность в км	Продолжительность дней	Средства передвижения	Категория сложности	Количество инструкторов
	водный	64	3-4	байдарки, каяки	3 степень	2
Особенности	По сезонности маршрут приемлем только весной и в начале лета, когда уровень воды в реке достаточно высок. При малой воде река Суклёмка не проходится.					
Возраст участников, их опыт	От 12 лет, без опыта.					
Меры по обеспечению безопасности	Перед выходом проводится инструктаж по безопасному движению на воде и правилам поведения в лесу в пожароопасный период. На воде все члены экипажа должны быть в спасательных жилетах. Для приготовления пищи предусматривается применение газовой горелки или турбопечи. Реки Тобол и Иртыш является судоходными, поэтому на сплаве необходимо соблюдать Правила плавания судов по внутренним водным путям. Инструкторским составом обеспечивается безопасность прохождения группы на всем протяжении маршрута. Предусматриваются аварийные выходы с маршрута в районе д.Подрезова и в с.Ермаково.					
Необходимое специальное снаряжение	Спортивные суда (байдарки, каяки) и весла к ним, спасательные концы Александра на каждое судно, гидромешки для продуктов и общего снаряжения, пневмонасосы на каждое надувное судно, чалочные концы, леерные обвязки, спасательные жилеты на каждого участника.					
Групповое снаряжение	Палатки, тент с растяжками,					

	<p>шнур Ø6-8 мм длиной 20 м для установки тента, газовая плита или турбопечь-щепочница, котлы (2-3 шт), половники, сковорода, разделочная доска, терка, ножи кухонные, консервный нож, рукавицы, топор большой, топор малый, пила двуручная, ножовка серповидная саперная лопатка, ремнабор общий, ремнабор для ремонта судов, медицинская аптечка со стандартным набором медикаментов, фотоаппарат и видеокамера.</p>
Необходимое личное снаряжение	<p>Гидромешок 60 л, спальный мешок, туристский коврик, сиденье туристическое, брызгозащитный костюм для водного туризма, плащ-накидка, куртка утепленная для прохладной погоды, свитер, футболки, термобелье, нательное белье, ходовая обувь (кроссовки), обувь на сплаве (сапоги резиновые высокие), обувь для отдыха на привале (кеды, кроссовки), купальник, носки, головной убор, кружка, ложка, миска, нож складной или прямой в ножнах, фляжка или пластиковая бутылка 0,5 л, спички в герметичной упаковке, фонарик с запасом батареек, туалетные принадлежности, средство от комаров, мошек, клещей, личная аптечка с медикаментами от своих хронических болезней</p>
Характеристика питания на маршруте	<p>Питание осуществляется из продуктов, разрешенных Минздравом России. Продукты закупаются перед походом в объеме, необходимом для приготовления еды в полевых условиях, согласно меню, на всю группу. Еда готовится в котелках на газовой плите или турбопечи-щепочнице.</p>
Оптимальное количество туристов	<p>До 18 человек.</p>
Краткое описание маршрута	<p>Сплав от села Сетово идет по неширокой и сильно извилистой таежной речке Суклёмке с выходом на простор р.Тобол, а затем р.Иртыш с завершением в г.Тобольске. Проходится в спокойном темпе за 4 дня, хотя можно сократить и до 3 дней. Река в большую воду проходима и интересна для сплава. При малой воде сплав невозможен. Скорость течения реки в верхней части 0,34 м/с, в нижней 0,2 м/с. От с.Ермаково до д.Суклём речка очень широко разливается, затапливая пойменные луга. Перед устьем река снова возвращается в свое русло. В средней части сплавного участка есть небольшое количество завалов, которые имеют узкие проходы. Они легко проходятся с раздвижкой плавня. Есть хорошие места для стоянок. Все они располагаются в лесной зоне на живописных берегах.</p>

2 km in 1 cm



Условные обозначения на схеме

	Маршрут
	Аварийный выход с маршрута
	Начало маршрута
	Окончание маршрута
	Место организации ночевки

Цели похода:

- Спортивная – выполнение норматива 3 степени сложности;
- Оздоровительная – увеличение силы и выносливости, адаптация к природным условиям вне населенных пунктов;
- Ознакомление с окружающей природой данной местности, ее флорой и фауной;
- Сплочение семьи, коллектива.

План прохождения маршрута:

Дни пути	Участки маршрута	Км	Способ передвижения
1	Г.Тобольск «Станция юных туристов» (ул.Ленина, 23) – с.Сетово (р.Суклёмка)	49	Автобус, грузовой автомобиль
1	Село Сетово (р.Суклёмка) – стоянка «Липовая»	8	Сплав
2	стоянка «Липовая» – д.Подрезова – стоянка «Солнечная»	23,5	Сплав
3	стоянка «Солнечная» – с.Ермаково – д.Суклём – устье р.Суклёмка	18,5	Сплав
4	устье р.Суклёмка – р.Тобол – д.Медянки Татарские – р.Иртыш – г.Тобольск (речной вокзал)	14	Сплав
4	Речной вокзал – Станция юных туристов (ул.Ленина, 23).	2	Автобус, грузовой автомобиль
Всего активным способом передвижения		64	

Техническое описание маршрута

Заброска к стартовой точке маршрута осуществляется на автотранспорте (автобус+грузовой) от ОРТКН («Станция юных туристов») через паромную переправу д.Бекерева и далее по ровной дороге, покрытой щебнем, до д.Суклём, затем по асфальту до с.Сетово, ж.д. переезд и в конец улицы Озерная. За 1,5 часа можно уложиться, в зависимости от того, какая очередь на пароме. Дорога от ж.д.вокзала на ст.Сетово через переезд и до конца улицы Озерная имеет щебеночное покрытие. Далее до реки снаряжение переносится на руках (100 м).

Как вариант, можно использовать и ж.д. транспорт. Электрички и пассажирские поезда на ст. Сетово останавливаются, но все равно необходимо осуществить дозаброску от ж.д. станции до реки (3,6 км), обговорив заранее этот момент с местными водителями.

Пеший вариант (1,2 км) по пешеходному переходу через ж.д. пути, на которых вполне вероятно могут стоять 1 или даже 2 длинных грузовых состава, лучше не рассматривать.

На ровной поляне, возле реки, организуется стапель (фото 1). После чего в этот же день осуществляется выход на маршрут.

Сплав от села Сетово идет по неширокой (от 10 до 20 м), сильно извилистой таежной реке Суклёмке (фото 2, 3) с выходом на простор р.Тобол, а затем р.Иртыш (фото 14) с завершением в г. Тобольске у паромной переправы или в районе спасательной станции ГИМС. Протяженность всего маршрута составляет 64 км (поправочный коэффициент на расстояние трассы, измеренной по карте, принят 1,1) и проходится в спокойном темпе за 4 дня, хотя можно сократить и до 3 дней. Река в большую воду проходима и интересна для сплава. Перепад высот р.Суклёмка от Сетово до устья: $45,5 - 36,0 = 9,5$ м. Перепад высот Тобола и Иртыша составляет 1 м. Скорость течения реки на всем протяжении не превышает 0,34 м/с (1,2 км/ч). В нижнем течении от с.Ермаково до д.Суклём при большой воде Суклёмка порой выходит из берегов, затапливая низкорасположенные пойменные луга, образуя большое озеро (фото 4). На этом «Ермаковом море» при ветреной погоде создается сильное волнение. Перед тем, как слиться с Тоболом, Суклёмка снова возвращается в свое русло за счет повышения берегового рельефа.

По сезонности маршрут возможен только весной и в начале лета, когда уровень воды в реке достаточно высокий. При малой воде р. Суклёмка не проходится. Заброска к реке осуществляется по хорошей дороге, заканчивается маршрут в Тобольске, что очень удобно. По спортивной классификации относится к 3 степени сложности. Сплаваться удобнее всего на байдарках и каяках по причине малой скорости течения реки и наличие узких проходов в завалах.

Есть хорошие места для стоянок. Места ночевки легко организовать в лесной зоне. В этом случае к берегу можно подойти в любом месте с выходом прямо на траву. Вязких илистых мест, где бы ноги могли проваливаться, при большой воде не наблюдается. Наиболее удобные места стоянок для организации ночевки и обеденных привалов перечислены ниже:

1. «Липовая» (фото 5). Сразу же за левым поворотом излучины, на правом берегу (7,2 км, здесь и далее расстояние от начала сплава по карте) есть приятное и удобное для ночевки место. Лес редкий, смешанный. Много липы. Есть сосна. Рядом течет ручеек, не имеющий русла. Просто накопившаяся от растаявшего снега вода из низинки стекает по ложбинке в речку. Рядом вдоль реки по правому берегу проходит заброшенная дорога, заросшая молодыми липками. Противоположный берег пойменный низкий и без леса. Сотовая связь присутствует.

2. На левом берегу, в пике излучины (23,3 км), удобное место для обеденной стоянки. У реки пологий берег с некрутым подъемом на яр. Расположиться можно на опушке леса возле отдельно стоящей большой березы (фото 6).

3. «Грозовая». На 26,5 км подходящее место для ночевки среди леса на правом берегу. Берег некрутой, чалиться удобно. Используется как резервная. Сотовая связь отсутствует.

4. «Солнечная» (фото 7). На 28,7 км по правому берегу хорошее место для стоянки. Оно более приятное, чем предыдущее. Хорошо освещается солнцем. Сосновый лес. Рядом проходит редко посещаемая дорога, не заросшая подлеском.

5. «Устье». В устье Суклёмки (45,6 км) удобно встать как на левом, так и на правом берегу. Есть деревья, между которыми можно растянуть тент от дождя и ветра. Сотовая связь поддерживается.

Примечание.

Напротив с.Ермаково на правом берегу (39,5-40 км) есть красивый лесной колок, в котором появляется желание пообедать. Вот только останавливаться здесь не рекомендуется по причине того, что может внезапно нагрянуть стая свиней и устроить маленький «армагеддон». Здесь располагается свиноферма со свободным выгулом.

Песчаная коса в урочище Лесозавод на Тоболе при большой воде затопляется и на кратковременный отдых можно остановиться только на пониженном участке правого яра (50,5 км, фото 8) и на мысу в устье Тобола (53 км).

Пути аварийного выхода с маршрута.

Аварийные выходы предусматриваются в д.Подрезова и в с.Ермаково. Кроме того, аварийную выброску можно осуществить у автодорожных мостов в районе 11, 20 и 32 км от точки старта. Соответственно их координаты: N58°03'16.77" E67°53'27.14"; N58°04'44.19" E67°56'58.72"; N58°04'26.95" E67°59'06.10". Также выехать можно и от стоянки «Устье» в устье р.Суклёмки.

Описание сложных участков маршрута.

Препятствия на реке есть, но незначительные. К ним относятся старые торчащие из воды деревянные сваи разрушенных мостов (фото 9), к которым иногда течением прижимает древесный сплавной мусор (фото 10). Кроме того, есть завалы из упавших деревьев, в создании которых активно стараются бобровые семейства. Завалы здесь встречаются часто и все легко проходимы, но все же иногда поднесенный плавень на некоторых участках приходится разгребать. Начинаются завалы с 26-го км. Последний завал «Ворота» проходится на 30-м км.

На всем сплавному участке железнодорожный и автодорожные мосты препятствий не создают. Они все железобетонной конструкции и при этом опоры разнесены по краям русла. Поэтому завалов в центральном пролете не образуют, проходы свободные (фото 11).

Одно значительное препятствие на маршруте все же присутствует. Это трубный мост на 37,7 км перед с.Ермаково (фото 12). Его прогоны выполнены из больших труб в 1 м диаметром, на которых закреплен деревянный настил. Прогоны уложены на кромки яров, при этом левый край над водой чуть выше. Это создает возможность прохода под мостом у левого берега. В том случае, когда вода слишком высокая, то проход невозможен и обнос следует произвести по правому берегу.

Вблизи населённых пунктов могут быть переходные мостки на свайках с уложенными сверху одинарными плахами. Для того, чтобы проводить лодки беспрепятственно, придумано хорошее решение. В одном из средних пролетов один конец плахи привязывается к опоре, чтобы не унесло течением, второй - свободно сбрасывается в воду. После проводки судов, плаха укладывается на место (фото 13).

С выходом на акватории Тобола и Иртыша нужно быть внимательным. Здесь могут быть идущие по реке большие суда (фото 15), а также скоростные катера и моторные лодки.

Сведения о климате в районе маршрута.

Сведения	Месяцы	май	июн
Температура, °С	Средняя	18	19
	Минимальная	5	15
	Максимальная	22	21
Скорость ветра, м/с	Средняя	3,0	2,6
	Максимальная	3,7	3,5
Среднее количество осадков, мм		44	57

Возможные стихийные явления и действия группы при их возникновении.

- **Жара.** Высокая температура и прямые солнечные лучи могут привести к перегреву или тепловому удару. Признаки перегрева: усиленное потоотделение, слабость, головная боль, носовое кровотечение, учащенное дыхание, тошнота. Если не сделать привал, может наступить тепловой удар с потерей сознания. Для предотвращения перегрева - не надевайте теплую, не обеспечивающую вентиляцию и не впитывающую пот, одежду. Прикрывайте голову от прямых солнечных лучей головным убором. Для прохождения маршрута в жару нужно делать переходы в раннее и прохладное время, а отдых - в самый пик жары. Не выходить на маршрут сразу после приема пищи, снижать темп движения в сильную жару.

При тепловом ударе пострадавшего переносят в тень, освобождают от стягивающей одежды, дают обильное питье, смачивают лицо и грудь холодной водой. Если в результате перегрева произошел обморок, нужно обратить внимание на лицо пострадавшего: при побледнении - голову укладывать ниже тела, а при покраснении лица - голову необходимо приподнять.

- **Гроза.** Если гроза застигнет на воде, то следует срочно подойти к песчаной косе, закрепить катамараны и укрыться под тентом. Тент в этом случае растягивается как можно ближе к земле. Не следует прятаться под высокими деревьями или под крутыми осыпающимися обрывами. Особенно опасны отдельно стоящие большие деревья, притягивающие молнию. Поражению грозовым разрядом (молнией) может способствовать мокрое тело, сырая одежда. Поэтому перед грозой следует быстро поставить палатки, лечь в них, переодевшись в сухое, и без крайней необходимости не подниматься. Металлические предметы (посуда, топоры, пилы и т.д.) рекомендуется отнести в сторону от лагеря на расстояние не ближе 5 метров.

При поражении молнией у пострадавшего возникают судорожные сокращения мышц, останавливается дыхание, на коже появляются ожоги. Пораженному молнией следует немедленно сделать искусственное дыхание, при остановке сердца – непрямой массаж сердца, чередуя с искусственным дыханием, согреть тело. После восстановления дыхания и сознания пострадавшего следует напоить горячим чаем, обработать ожоги и транспортировать до места, где сможет подъехать скорая помощь и отвезти в больницу.

- **Ливень (сильный дождь).** При любом дожде участникам необходимо надеть непромокаемые накидки на себя. Проверить герметичность привязанного на катамаранах груза. Сильный ливень можно переждать на берегу под кронами деревьев, но лучше оперативно растянуть тент и укрыться под ним. Катамараны следует вытянуть на берег и закрепить чалками. Груз можно оставить на катамаранах. Весла на катамаранах оставлять не следует. При внезапном шквале ветра их может сдуть в воду.
- **Холод.** Холод и сильный ветер могут стать причиной сильного переохлаждения организма. Для профилактики переохлаждения следует одеваться по погоде; иметь под рукой ветро- и влагонепроницаемую одежду; на ветру или под дождем не оставаться без движения; на привалах в холодное время немедленно надевать теплые вещи; при любой возможности тщательно просушивать одежду, носки,

стельки; не утолять жажду холодной водой. Постоянно контролировать свое самочувствие и самочувствие товарищей по группе.

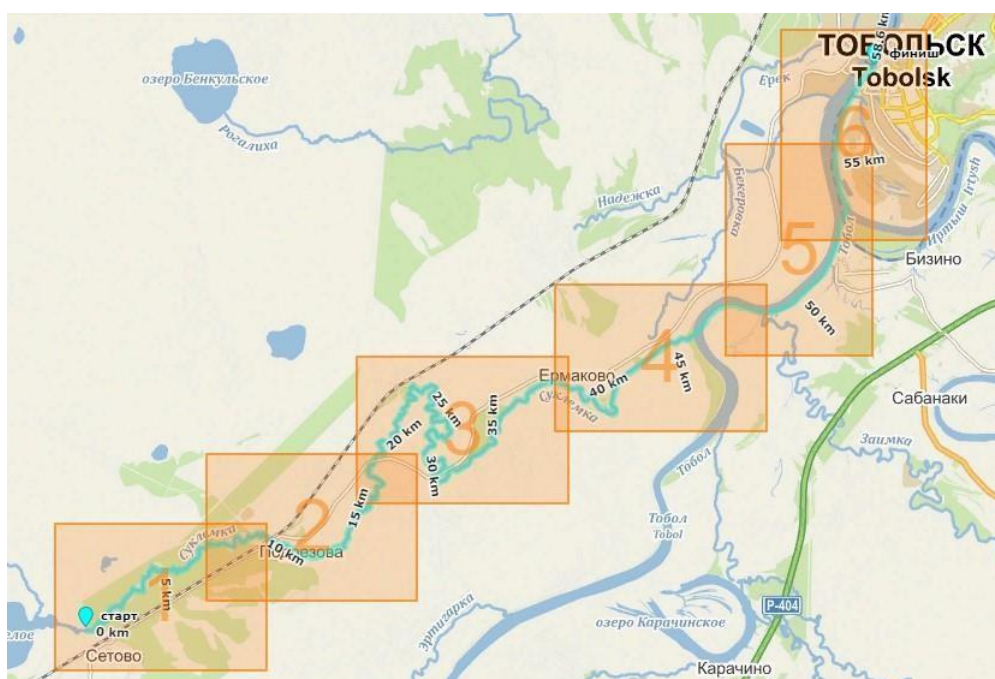
При первых признаках переохлаждения надо постараться усилить кровообращение на данном участке тела. Если мерзнут ноги полезно делать широкие махи вперед-назад (30-50 раз); если руки - энергичные махи от плеча, быстрое сжимание пальцев в кулак и разжимание.

Благоустройство маршрута.

В весенний период сухая трава в лесу и на пойменных лугах от костра может легко загореться, поэтому следует предусматривать приготовление пищи на газовой горелке или турбопечи-щепочнице. При этом под них снимается часть дерна до грунта, чтобы исключить возгорание. На некоторых стоянках для сидения уложены бревна по кругу.

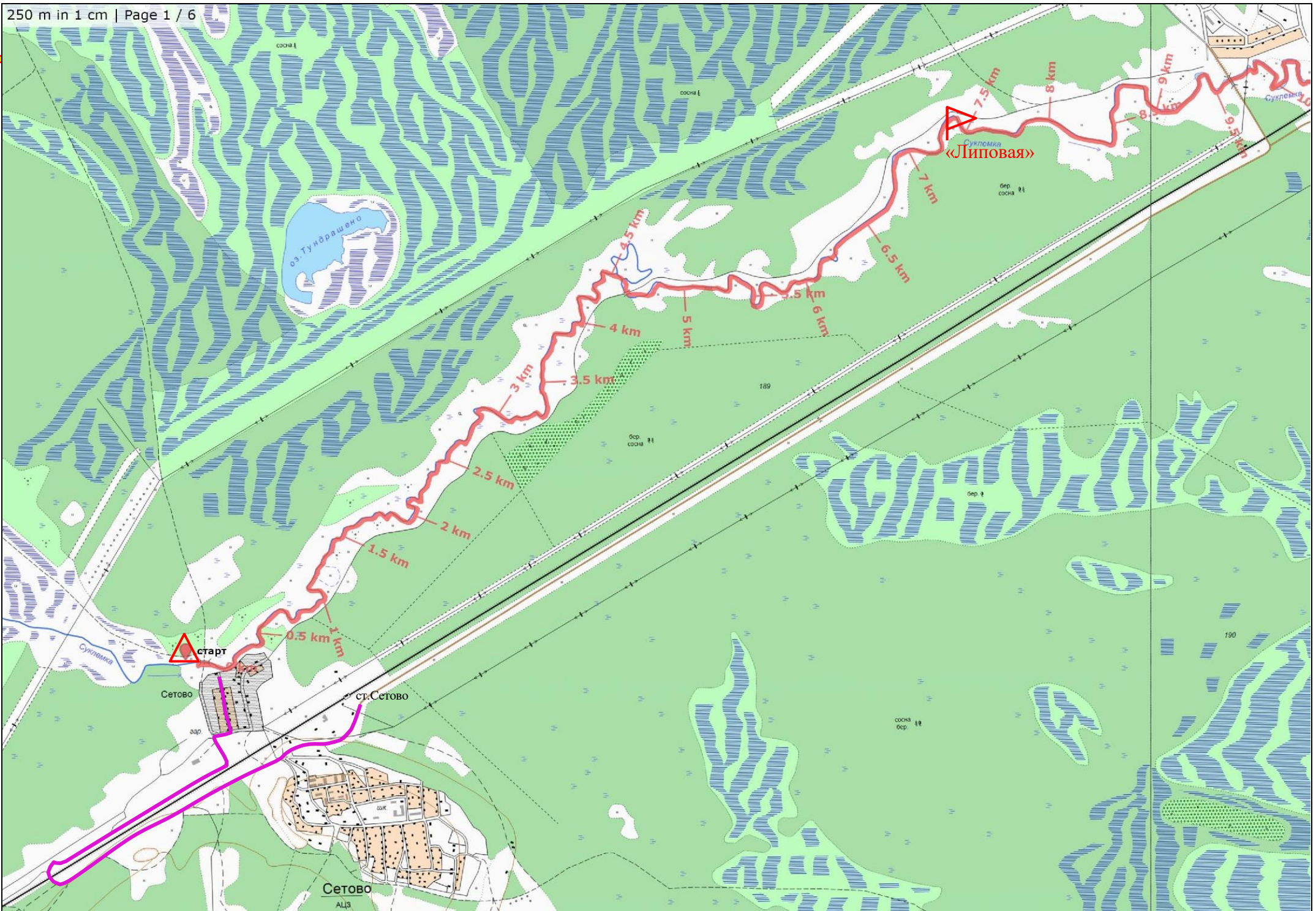
Картографический материал.

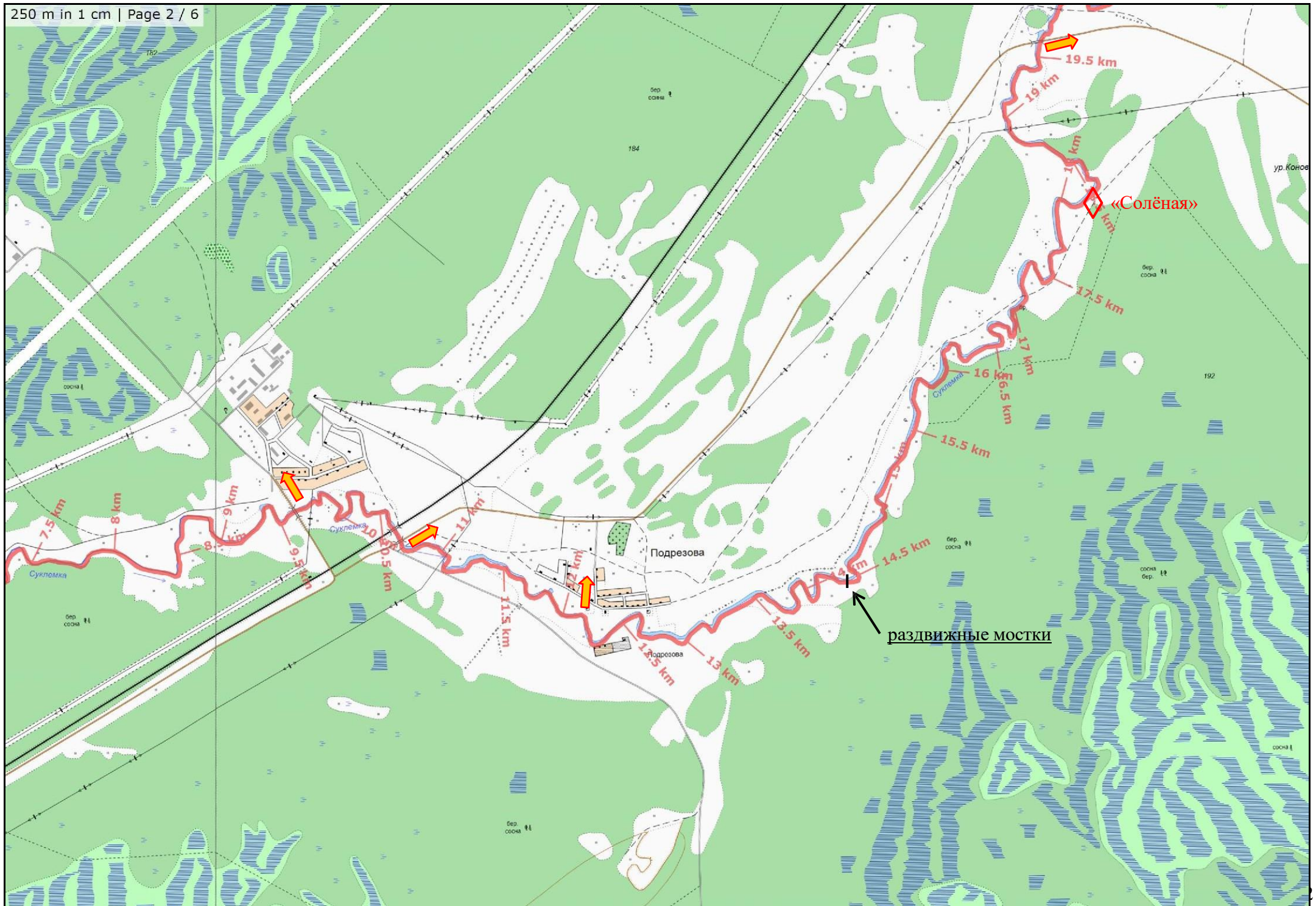
Схема расположения карт М 1:25000 (250 м в 1 см)

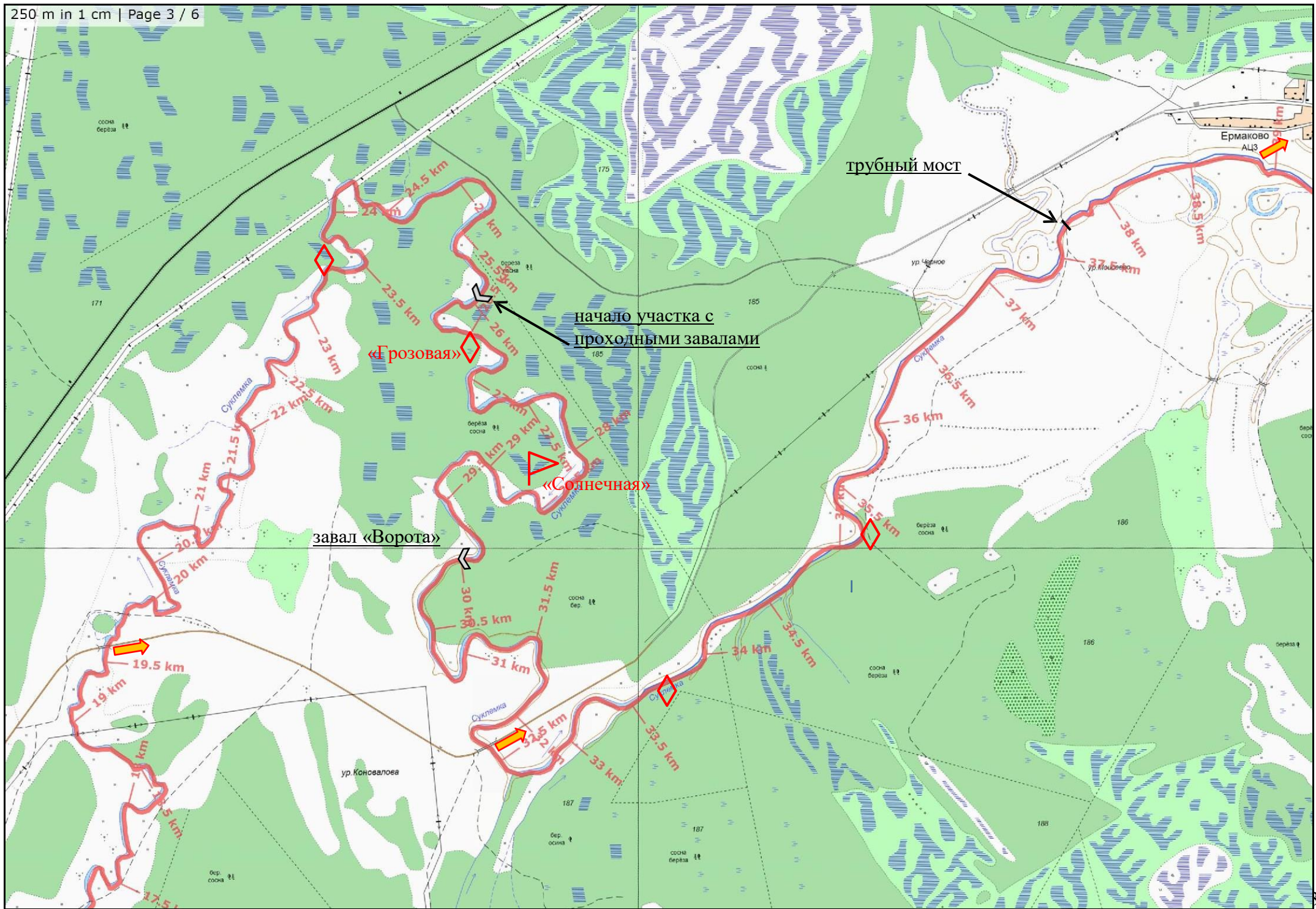


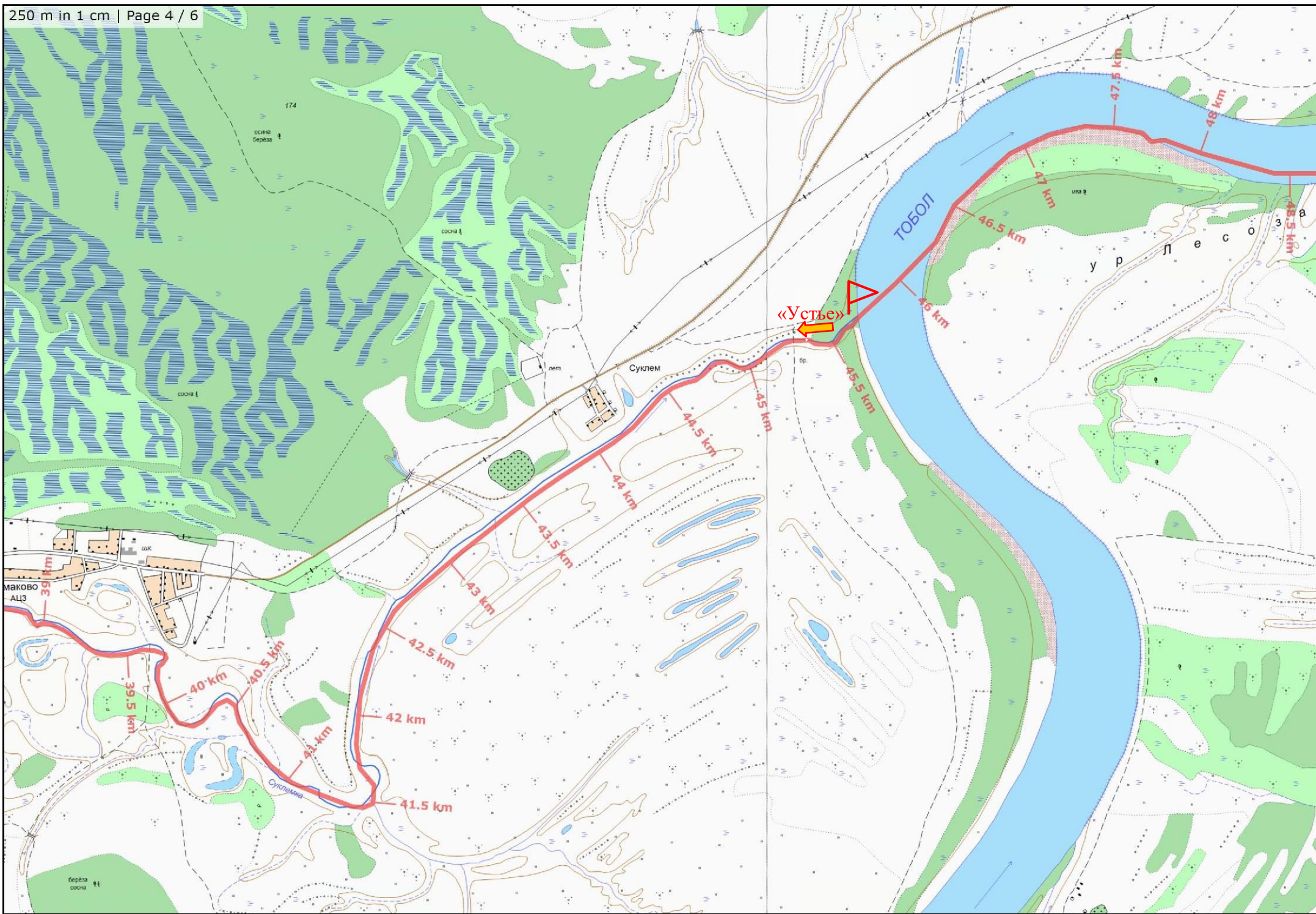
Условные обозначения на схеме

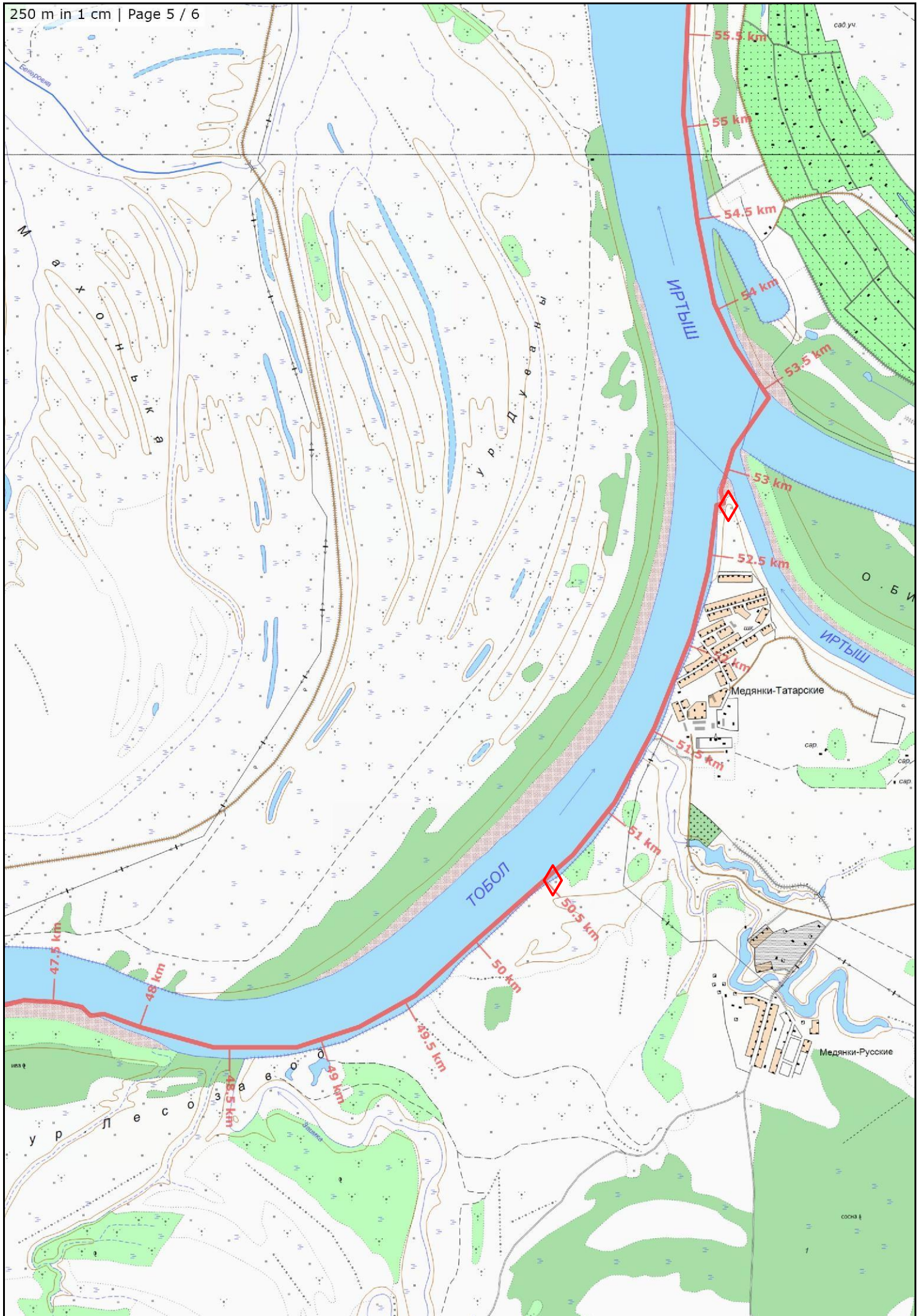
	10 km	Маршрут с расстоянием от начальной точки
		Подъезд к месту стапеля
		Аварийный выход с маршрута
		Начало маршрута
		Окончание маршрута
		Лучшие места для организации ночевок
		Удобные места для привалов и резервных ночевок











Фотоприложения.



Фото 1. Стапель на правом берегу р.Суклёмка у с.Сетово в конце ул.Озёрная



Фото 2. р.Суклёмка в начале сплава



Фото 3. р.Суклёмка в среднем участке сплава

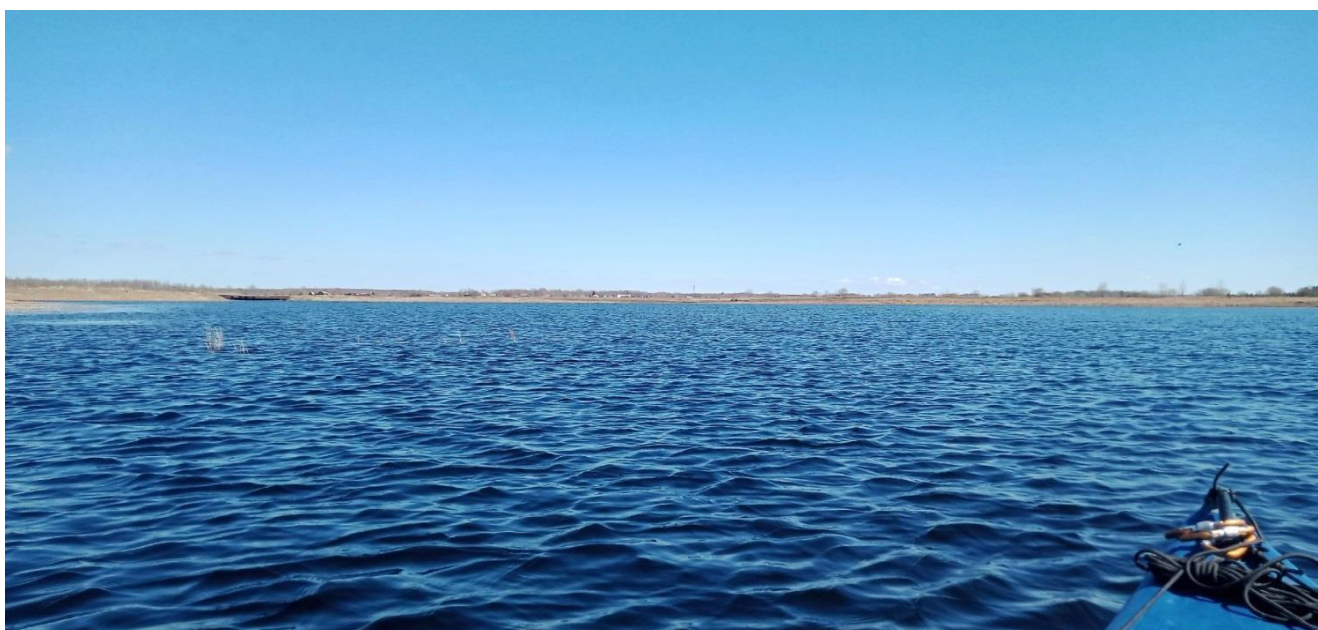


Фото 4. «Ермаково море»



Фото 5. Место стоянки «Липовая»



Фото 6. Обеденная стоянка на опушке у большой отдельно стоящей березы (23,3 км).



Фото 7. Здесь, в этом сосновом лесу, располагается стоянка «Солнечная»



Фото 8. Место для привала у правого яра на р.Тобол (50,5 км). Впереди Медянки Татарские.

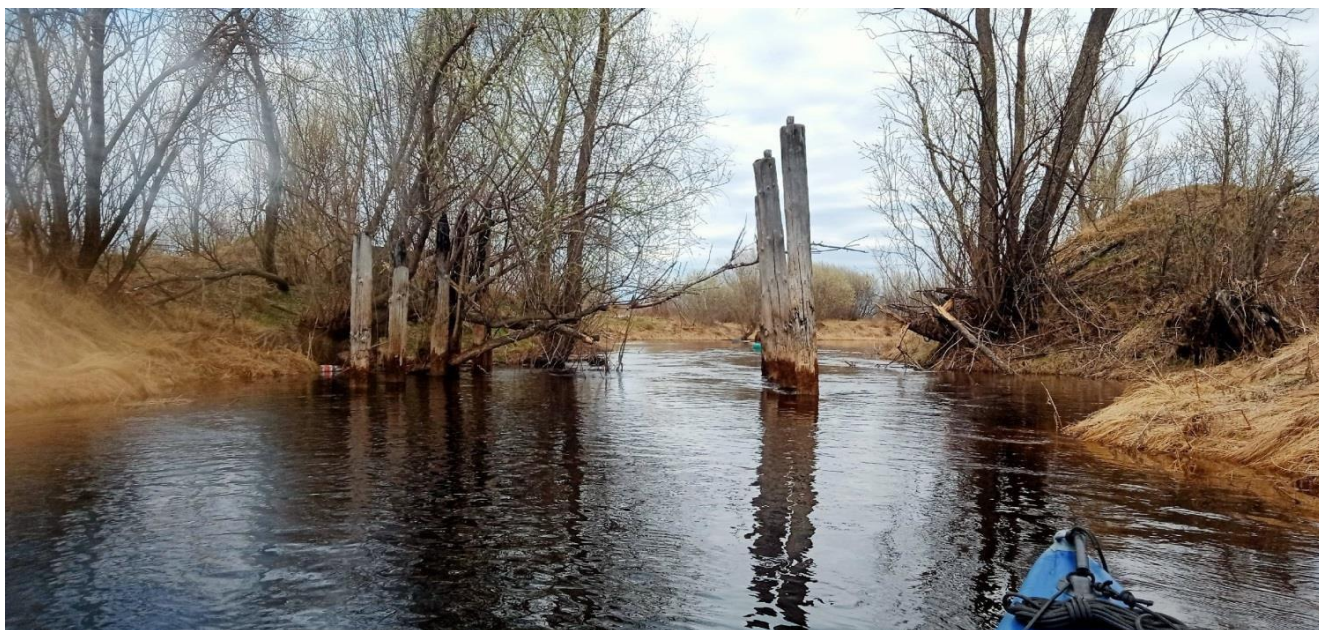


Фото 9. Встречаются оставшиеся сваи от старых разрушенных мостов



Фото 10. Ж.д.мост. Ниже моста есть старые деревянные сваи, к которым прижимает плавень, перегородившая реку. Проход у левого берега.



Фото 11. Между опорами автодорожных мостов плавень не задерживается.



Фото 12. Трубный мост (37,7 км).



Фото 13. Вблизи населенных пунктов могут быть такие мостки. Один конец плахи сбрасывается, после проводки судов - восстанавливается.



Фото 14. Волнение на Тоболе и Иртыше



Фото 15. Тобол и Иртыш - реки судоходные.